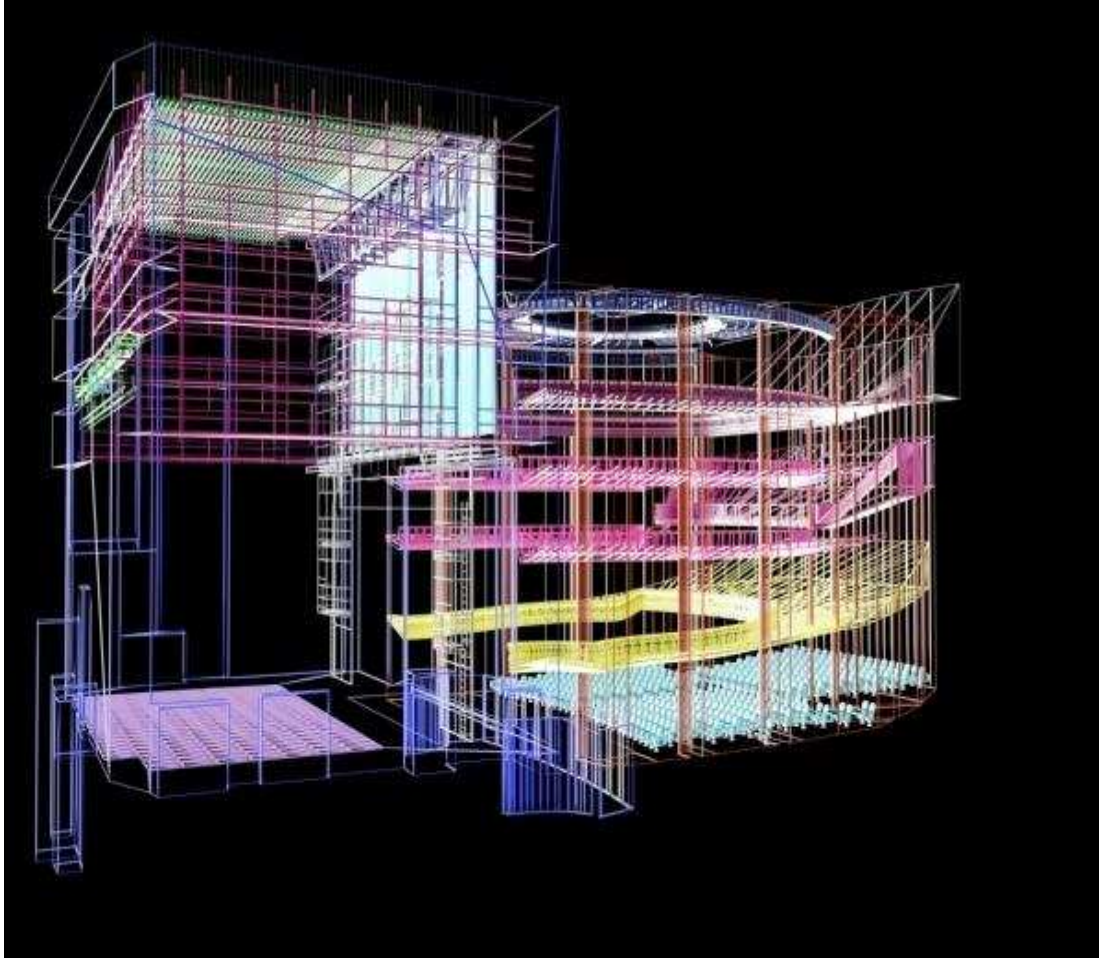


Jeux de savoirs

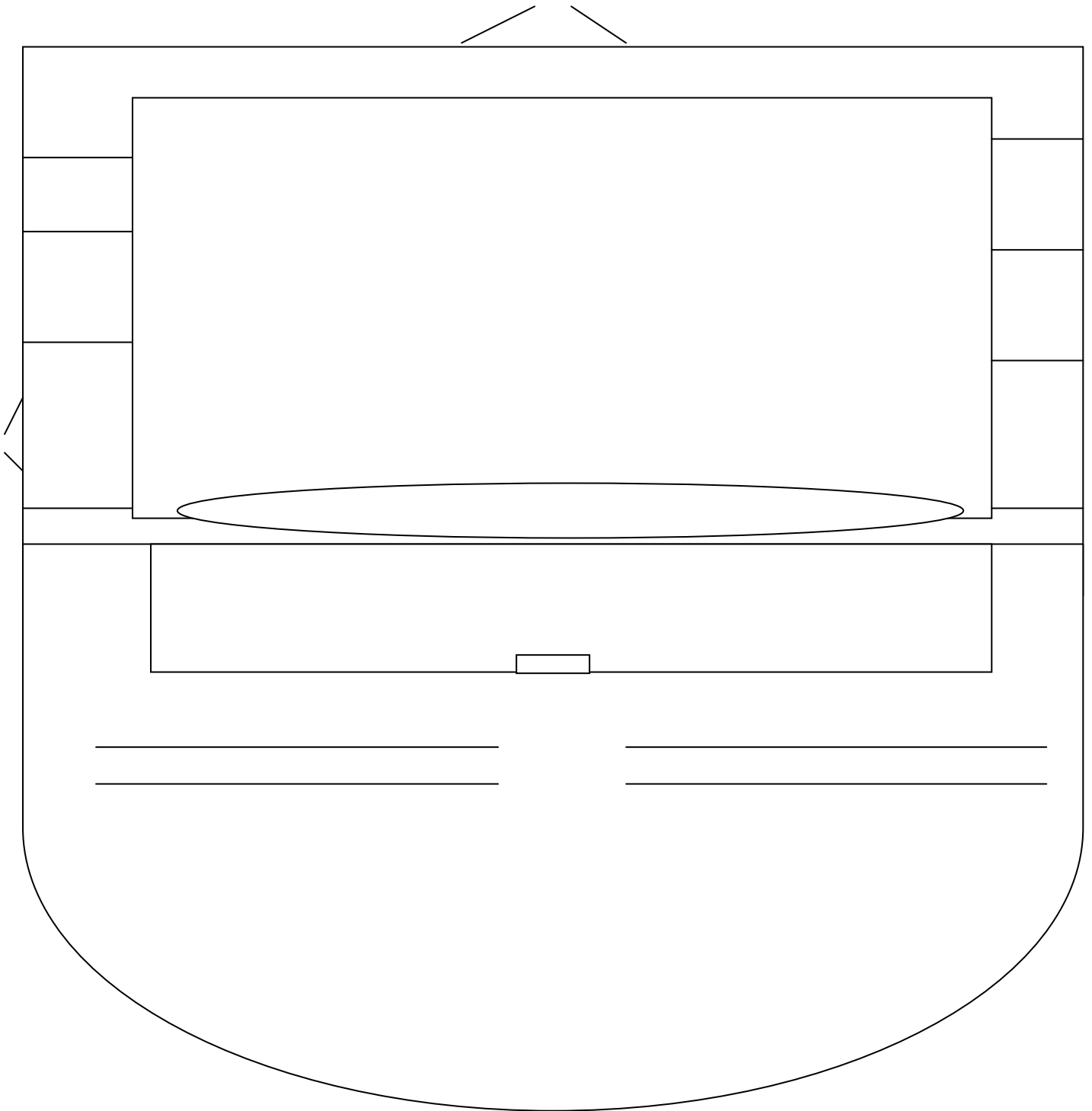
Théâtre du Capitole



Théâtre du Capitole en 3D

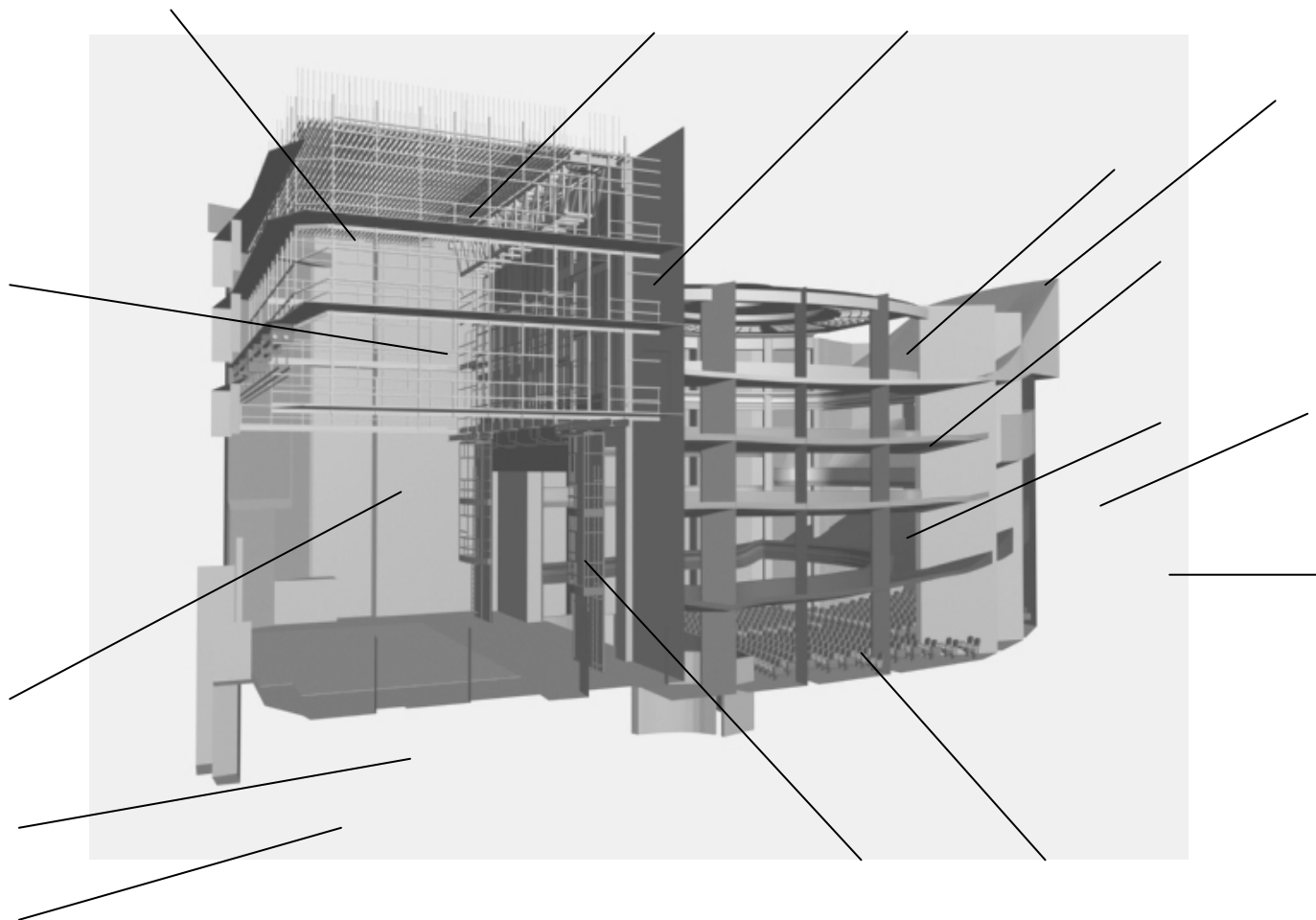
Service éducatif
B.P 41408 - 31 014 Toulouse
www.theatre-du-capitole.org

Le plan de la scène



Places sur le dessin :

- Le plateau
- La fosse d'orchestre
- Le chef d'orchestre
- Le lointain
- La scène
- L'accès des décors
- La cour
- Les coulisses
- L'accès au plateau
- Le jardin
- La salle
- L'avant scène
- La face



Où se trouvent :

- Le cintre
- Le parterre
- Les foyers
- La cage de scène
- Le balcon
- La place du Capitole
- Le gril
- Les galeries
- Les dessous
- Les perches
- L'amphithéâtre
- L'entrée des artistes
- Le manteau d'Arlequin
- Le poulailler
- La draperie mobile

Rappelles-toi !

Le Théâtre du Capitole existe depuis.....

Sa dernière restauration date de

Le Théâtre du Capitole utilise-t-il la totalité du bâtiment ?.....

Le scénographe qui a signé la dernière restauration est.....

Qui est le peintre qui a réalisé « Mon Opéra » ?.....

Combien peut-on accueillir de spectateurs ?.....

A quoi servent les foyers ?.....

Où se trouvent les baignoires ?.....

Un accessoire est-il indispensable ?.....

En quoi consiste le métier du machiniste ?.....

Où trouve-t-on les coursives ?.....

Où se trouve le rideau de fer ?.....

Le Théâtre du Capitole est un théâtre à l'allemande ou à la française ?.....

Qui utilise les coulisses ?.....

En quoi sont fabriqués les décors ?.....

Combien de micro sont utilisés dans un opéra ?.....

Où place-t-on les fermes ?.....

A quoi sert un tampon ?.....

Où se trouve la meilleure place pour écouter un opéra ?.....

Quelle est la technique de décoration qui a été utilisée pour restaurer la salle de spectacle ?...

Tu as visité le Théâtre du Capitole. Si tu as bien écouté, tu es capable de répondre à ce petit questionnaire.

1/ Quel est l'ancêtre du Théâtre du Capitole ?

- Eglise Saint Sernin Les Abattoirs L'Auberge du logis de l'écu

2/ En 1736 les Capitouls décidèrent la construction d'un nouveau théâtre

- Place Wilson Quais de la Garonne Hôtel de Ville

3/ La salle du Capitole est une salle

- A la Française A l'Italienne A l'Allemande

4/ Pourquoi ce théâtre a-t-il été reconstruit en 1923 ?

- Après la guerre Après un incendie Après abandon

5/ Dans quel style sera-t-il reconstruit ?

- Vénitien Parisien Baroque

6/ Quelle en sera sa caractéristique ?

- Ses dimensions La simplicité de l'ornementation La place réservée au public

7/ En 1974 : Quelle doit être la vocation du Théâtre du Capitole ?

- Un lieu de comédie Un lieu d'art dramatique Un lieu d'art lyrique

8/ Qui a fondé l'Académie Royale de Musique et de Danse ?

- Henri IV Charlemagne Louis XIV

9/ Avant le 20^{s.}, la danse est-elle considérée comme un art majeur ?

- Oui Non

10/ Quelle décoration orne le plafond de la salle du Théâtre du Capitole ?

- Des danseuses Une peinture ancienne Un ciel

11/ Quelle est la particularité du grand escalier du Théâtre du Capitole ?

12/ Le Théâtre du Capitole est-il producteur ou diffuseur ?

1. MOTS CROISÉS

<u>Écriture</u>	<u>Départ</u>	<u>Définition</u>
Horizontale	9D	La France l'a gagnée en 1789
Verticale	4E	Où achètes-tu tes billets pour la représentation ?
Horizontale	13E	Pour éclairer la scène et les artistes
Verticale	8K	Qui dirige le Théâtre du Capitole ?
Horizontale	4E	Personnage féminin séduisant dont le prénom est le titre d'un opéra français
Verticale	12F	Ensemble des musiciens
Horizontale	7C	Lieu où sont placés les musiciens pendant un opéra
Horizontale	12N	C'est dans ce petit livre que vous pouvez lire l'histoire
Horizontale	16C	Il s'ouvre au début du spectacle
Horizontale	20A	Dans Aïda, elles sonnent fort
Verticale	16J	Petites pièces où les chanteurs se préparent
Horizontale	12N	Le musicien y lit les notes à jouer
Verticale	10C	C'est en dansant qu'ils racontent une histoire
Horizontale	16N	Il organise et supervise le planning du théâtre
Verticale	3O	Ce qui caractérise un chanteur
Horizontale	20L	Tout le monde lui obéit pendant le spectacle (... d'orchestre)
Horizontale	4M	Elle doit être parfaite pour que les voix soient belles
Verticale	1I	Plusieurs chanteurs réunis forment un
Verticale	15U	Costume classique des danseuses
Verticale	3V	Moments où l'on prépare le spectacle
Horizontale	1H	On y monte pour interpréter son rôle

	A	B	C	D	E	F	G	H	I	J	K	L	M	N	O	P	Q	R	S	T	U	V
1								S	C	E	N	E										
2																						
3																						
4																						
5																						
6																						
7																						
8																						
9																						
10																						
11																						
12																						
13																						
14																						
15																						
16																						
17																						
18																						
19																						
20																						

2. VOCABULAIRE – Recherche, mémoire, orthographe

- Chercher tous les mots de vocabulaire liés à l'opéra, la danse et le théâtre entendus lors de la visite ou connus, *chœur, écouter, producteur, soliste, opéra, chant, coulisse, machiniste, disque...*

Le classer par genre, par qualité...

Chercher leur définition dans le dictionnaire

- Chercher tous les adjectifs pouvant qualifier de la musique, *fort, classique, lent, doux, violent, terrible, gai, serein, assourdissant, sautillant...*

Les regrouper par famille de sens, *fort, violent, assourdissant / doux, serein, calme / gai, sautillant...*

Trouver leur féminin, leur pluriel.

Un + .Les regrouper à l'écoute de morceaux choisis

3. MOTS A TOUVER – Mémoire, orthographe

Deviner les mots qui manquent et les écrire

Ce soir, je vais écouter un

Je suis placé dans la salle par une

Je vais acheter un pour connaître l'histoire

Mon fauteuil est placé au appelé également le poulailler

Le spectacle va commencer :s'éteint, les musiciens jouent.....

Le ténor a une voix aigue mais celle de la l'est encore plus !

Lesont monté les décors

Led'Dirige tout l'opéra

À l', je peux manger et boire.

Quel beau !

4. DICTÉE – Grammaire

Lorsqu'un directeur décide de faire représenter un opéra, il faut parfois plusieurs années avant de le réaliser.

Aidé de son équipe, il va d'abord choisir le chef d'orchestre, les chanteurs et le metteur en scène.

Tous ces gens-là voyagent beaucoup, partout dans le monde, et sont retenus longtemps à l'avance.

Dans le théâtre, le travail ne commencera qu'avec l'arrivée du metteur en scène et la maquette du décor imaginé par le décorateur. Tous les chefs d'ateliers seront présents lors de la remise des maquettes et chacun va réfléchir à la fabrication. Il faudra aussi calculer le coût du spectacle et préparer un budget sans rien oublier : combien de chanteurs, de musiciens, de machinistes sur le plateau, d'habilleurs et de maquilleurs dans les loges, combien de personnel dans la salle, le prix du décor et des costumes, le prix des affiches et du programme et ainsi de suite. Lorsque les répétitions débiteront deux mois avant la date de la Première, musiciens et chanteurs répéteront chacun de leur côté. Les répétitions musicales seront dirigées par le chef d'orchestre pendant que chanteurs et figurants apprendront leurs rôles sous la conduite du metteur en scène. Pour les répétitions scéniques, un piano tiendra lieu d'orchestre. Enfin, lorsque le décor sera construit dans la salle, pourront commencer les dernières répétitions rassemblant tout le monde.

Le soir de la Générale, chacun dans le théâtre est anxieux. Un décor qui glisse mal, une robe qui n'est pas finie, une voix qui *vacille*, et tout le monde tremble...

Pourtant, le lendemain, quel plaisir d'entendre les spectateurs applaudir !

5. TEXTE PUZZLE – Lecture, logique

Classer les phrases dans le bon ordre :

1. De ce fait, beaucoup de théâtres ont brûlé.
2. La dernière restauration date de 1996
3. Il a inventé tout un décor réalisé en trompe l'œil
4. Aujourd'hui, Toulouse a un très bel opéra rouge et or !
5. Richard Peduzzi l'a signée
6. Autrefois, les théâtres étaient chauffés et éclairés par des milliers de bougies
7. En 1917, le Théâtre Du Capitole a subi cette horrible catastrophe !
8. Heureusement, c'était un dimanche du mois d'Août et le théâtre était presque vide
9. La reconstruction a duré six ans

6. EXPRESSIONS – Lecture, logique, connaissances

Relier les expressions à leur sens

- | | |
|---------------------------------------|--|
| 1/ Accorder ses violons | A/ être muet d'émotion |
| 2/ Réglé comme du papier à musique | B/ exagérer |
| 3/ Un violon d'Ingres | C/ parler très fort |
| 4/ Rester sans voix | D/ savoir d'expérience de quoi il s'agit |
| 5/ Jouer des flûtes | E/ se sauver |
| 6/ Sans tambour ni trompette | F/ talent qu'une personne cultive pour son plaisir |
| 7/ Connaître la musique | G/ devenir le moyen d'atteindre quelque chose |
| 8/ Tambour battant | H/ avec vivacité et rapidité |
| 9/ Forcer la note | I/ un détail qui choque |
| 10/ Donner de la voix | J/ ordonné de manière précise |
| 11/ La voix du sang | K/ appel venu du plus intime de soi-même |
| 12/ Occuper le devant de la scène | L/ savoir de quoi il s'agit ! |
| 13/ Fausse note | M/ se mettre d'accord |
| 14/ Devenir l'instrument de quelqu'un | N/ sans bruit, en secret |
| 15/ Connaître la chanson ! | O/ être un personnage très connu |

7. ENQUÊTE SUR L'OPÉRA

Dans la famille, dans la rue, dans le quartier

Travailler par tranche d'âge : grands-parents, parents, jeunes

Établir un questionnaire, en fonction de l'âge des élèves, par exemple :

Écoutent-ils de la musique, laquelle ?

Si oui, où ? Si non, pourquoi ?

Sont-ils déjà allés l'opéra ? À quelle occasion ? (Visite, conférence, représentation...)

Quelle œuvre d'opéra connaissent-ils ?

Quelle salle de spectacle connaissent-ils ?

Entend-on de l'opéra ailleurs ? (Pubs, supermarchés...)

Présenter les résultats sous forme de nombres ou de fractions, de pourcentages, de tableaux...

8. CALCULS

- A partir du planning de production du théâtre.

Traduire les heures sur une horloge

Calculer les durées des répétitions et des spectacles.

Etablir un planning du même type pour l'école.

Proposer des problèmes en utilisant un vocabulaire de théâtre.

9. QUIZ – Mémoire, connaissances acquises

1/ Comment s'appelle le bâtiment ?

1. Le théâtre municipal
2. L'école du chant
3. Le Théâtre du Capitole

2/ Où va-t-on laisser son manteau ?

1. À la cuisine
2. Sur le fauteuil
3. Au vestiaire

3/ Qui dirige l'orchestre dans la salle ?

1. Le chef d'atelier
2. Le chef d'orchestre
3. Le chef cuisinier

4/ Quel métier ne trouve-t-on jamais à l'opéra ?

1. Violoniste
2. Chanteur
3. Infirmière

5/ Qu'appelle-t-on une loge ?

1. La décoration du plafond
2. L'entrée du théâtre
3. La pièce où les chanteurs se préparent

6/ Combien existe-t-il de voix différentes dans un chœur ?

1. 6
2. 10
3. 12

7/ Quand va-t-on dans le Grand Foyer ?

1. À l'entracte
2. Au début du spectacle
3. Pour répéter

10. VRAI OU FAUX – Lecture, mémoire

	VRAI	FAUX
1/ L'histoire de Carmen se passe en France	✖	✖
2/ La Flûte enchantée est un opéra écrit en Italie	✖	✖
3/ Le Capitole de Toulouse a été sauvé par les oies du Gers	✖	✖
4/ Pour fabriquer un décor il faut du bois, du métal et de la peinture	✖	✖
5/ Les coulisses sont les salons où les spectateurs boivent un café	✖	✖
6/ On trouve-t-on des baignoires dans les salles d'opéra	✖	✖
7/ Un danseur porte des collants et des tutus	✖	✖
8/ Georges Bizet a écrit des opérettes	✖	✖
9/ Les musiciens sont dirigés par le premier violon	✖	✖
10/ Une habilleuse fabrique les costumes	✖	✖
11/ Les accessoiristes fabriquent le petit mobilier du décor	✖	✖
12/ Les chanteurs interprètent tous les opéras en français	✖	✖
13/ La clarinette donne le LA au début du concert	✖	✖
14/ Le régisseur est celui qui maquille les artistes	✖	✖
15/ Le perruquier fabrique les coiffures avec de vrais cheveux	✖	✖
16/ L'éclaireur crée la lumière du spectacle	✖	✖
17/ L'administrateur gère le budget de toute l'année	✖	✖
18/ Sur scène les chanteurs se tiennent au bord de la scène, devant les projecteurs	✖	✖
19/ A Toulouse les spectacles partent en tournée après leur création au Capitole	✖	✖
20/ Verdi a écrit l'opéra <i>Madama Butterfly</i>	✖	✖
21/ A l'entracte le public peut aller visiter les coulisses	✖	✖
22/ Les danseurs ne travaillent que deux heures par jour	✖	✖
23/ Les ouvreuses ouvrent les portes du Théâtre	✖	✖
24/ Le Théâtre du Capitole a été restauré en 1996 par Jean-Paul Chambas	✖	✖
25/ Le directeur artistique choisit l'ensemble des artistes qui interprètent les opéras	✖	✖
26/ Les fauteuils les plus confortables se trouvent au Paradis	✖	✖

11. QUIZ – Mémoire, connaissances acquises

1/ Qui est Mr Frédéric Chambert ?

1. Un célèbre chocolatier
2. Une vedette de cinéma
3. Le directeur du théâtre

2/ Où a-t-on inventé l'opéra ?

1. En Allemagne
2. En Suisse
3. En Italie
4. En France

3/ Quelle histoire raconte le premier opéra ?

1. Le mythe d'Orphée
2. La légende de Cendrillon
3. La bataille de Waterloo

4/ Quel métier ne trouve-t-on jamais à l'opéra ?

1. Peintre
2. Chapelier
3. Menuisier
4. Boulanger

5/ Comment appelle-t-on les personnes qui s'occupent des décors sur la scène ?

1. Des décorateurs
2. Des machinistes
3. Des architectes
4. Des déménageurs

6/ Combien de musiciens la fosse du Capitole peut-elle contenir ?

1. 20
2. 34
3. 76
4. 90

7/ Qu'appelle-t-on le poulailler (le paradis) ?

1. La réserve de costumes
2. Le commissariat
3. La fosse d'orchestre
4. Le quatrième balcon

8/ Qu'est-ce que la Générale ?

1. La dernière répétition
2. La première représentation
3. La femme d'un Général
4. Le premier jour d'école

9/ Comment appelle-t-on une voix aiguë de chanteuse ?

1. Outre-tombe
2. Soprano
3. Basse
4. Ténor

12. L'EUROPE DES COMPOSITEURS

Relier les compositeurs et leur pays. Les enfants peuvent faire des recherches sur le nom des compositeurs (bibliothèque, Internet, dictionnaire...) La sonorité des noms de famille peut aussi aider.

1/ Wagner	A/ France
2/ Verdi	B/ Allemagne
3/ Mozart	C/ Autriche
4/ Rameau	D/ Italie
5/ Britten	E/ Tchéquie
6/ Tchaïkovski	F/ Espagne
7/ Janacek	G/ Angleterre
8/ Granados	H/ Russie

13. BRICOLAGE

Matériel : 1 petite boîte en carton ou en bois par enfant

Morceaux de tissus, journaux, cailloux, bois, paille, petits jouets type Mac Donald (très bon recyclage !)

Papiers colorés, peintures, pâtes alimentaires ...

Le professeur choisit un opéra et raconte l'histoire (on peut aussi regarder un film d'opéra comme Amadeus).

Les enfants fabriquent un petit décor pour illustrer l'histoire et la musique entendues.

Diffuser la musique pendant le bricolage.

Chaque enfant imagine un nouveau titre.

14. LES MÉTIERS DE L'OPÉRA

Fabrication d'un jeu de carte géant en A4 ou d'un jeu de cartes par enfant (6 cartes par feuille).

Matériel : feuilles cartonnées A4 - couleurs ou magazines à découper - documentation Opéra.

Travail de réflexion :

Qu'avons-nous découvert au cours de la visite ?

Retrouver les métiers techniques et artistiques. Que font-ils ? Leur trouver un objet qui les représente.

Etablir une liste avec les métiers et leur objet-symbole.

Travail d'élaboration :

Choisir un dos commun à toutes les cartes (couleur, photo, dessin...)

Travailler, soit avec des dessins, soit avec des découpages dans des journaux.

Chaque carte représentera un métier : par exemple : roi/chanteur/épée, reine/chanteuse/fleurs,

valet/habilleur/vêtement, as/directeur/cravate ...

Plastifier éventuellement

15. DESSINER

Faire faire un dessin aux enfants à leur retour d'une visite.

16. À QUOI ÇA SERT LA MUSIQUE ?

Chaque enfant amène son disque préféré. Rechercher la diversité, musique classique, folklore du monde, rap, rock, chant religieux, film ...

Sélectionner 4 courts passages, les plus différents possibles

Par exemple :

1 chant religieux – 1 opéra – 1 musique de cérémonie (mariage, hymne national...) – 1 musique de rap

Comparer les différents morceaux :

Quand les a-t-on composés ? Pour quelle occasion ? À quoi servent-ils ? Qu'est ce qui change entre les époques ?

Qu'est ce qui change entre les morceaux ? (Rythme, tonalité, instruments, voix ...) Les écoute-t-on toujours

aujourd'hui ? Quand ? Quels sentiments éprouve-t-on en les écoutant ?

Établir des liens entre les rythmes et ce qui est exprimé :

Lenteur : Tristesse

Solennité

Calme

Force : Joie

Apothéose

Drame

Rapidité : Gaïeté

Angoisse

Tension

17. POÉSIES ET TEXTES CHOISIS

La Fontaine, Épître à M. de Niert

Des machines d'abord le surprenant spectacle

Eblouit le bourgeois et fit crier miracle,

Mais la seconde fois, il ne s'y pressa plus ;

Aussi de ces objets, l'âme n'est point émue

Et même rarement, ils contentent la vue.

Quand j'entends le sifflet*, je ne trouve jamais

Le changement si prompt que je me le promets :

Souvent au plus beau char, le contrepoids résiste,

Un dieu pend à la corde et crie au machiniste,

Un reste de forêt demeure dans la mer,

Ou la moitié du ciel au milieu de l'enfer.

Thomas Mann, Les Buddenbrooks, 1901

On avait pour la première fois conduit Hanno au théâtre, au théâtre municipal, où, assis au premier rang, à côté de sa mère, il avait pu suivre, haletant, les harmonies et les péripéties de Fidelio. Depuis lors, il ne rêvait plus que scènes d'opéras et il fut pris d'une passion pour le théâtre qui le laissait à peine dormir. Dans la rue, il jetait des regards d'inexprimable envie sur ceux qui tel son oncle Christian, le consul Doehlmann, le courtier Gosch, passaient pour des habitués du théâtre... Comment supporter le bonheur d'assister comme eux tous les soirs au spectacle ? Que ne pouvait-il, lui, une fois par semaine seulement, avant l'ouverture de la représentation, jeter un regard dans la salle, écouter les instruments qu'on accorde, et contempler un peu le rideau baissé ! Car, du théâtre, il aimait tout : l'odeur du gaz, les sièges, les musiciens, le rideau...

Frédéric Rouveroy, Scénographie de Liège, 1844

Je vais vous transcrire ici la recette que donne tout récemment (7 juillet 1844) un journal des théâtres pour faire tomber un artiste de talent quel qu'il soit : elle est simple, à la portée de toutes les fortunes, et vient juste à notre sujet ; la voici : vous êtes deux, l'un de vous se place à droite, l'autre à gauche. Le débutant entre en scène et se met à chanter, n'importe quoi. Vous l'arrêtez à la première mesure. Vous qui êtes à droite, vous applaudissez, vous qui êtes à gauche, vous chutez. Votre partenaire applaudit plus fort, alors vous sifflez. Votre sifflet indigné une partie du public, vingt personnes applaudissent ; vous sifflez plus fort. L'autre portion du public s'indigne à son tour contre ces applaudissements anticipés, et trente siffleurs vous secondent. Maintenant la lutte est engagée ; c'est tout ce qu'il vous fallait. Suivez bien le débutant : l'infortuné s'était d'abord arrêté ; mais l'archet du chef d'orchestre lui a fait signe de continuer, et il continue. Seulement, les sifflets étant plus bruyants que l'orchestre, il a pris, sans s'en apercevoir, le ton sur les sifflets. C'est le moment de crier silence. Vous criez très fort, quelques spectateurs vous imitent : le bruit cesse tout à coup, et tout à coup aussi on entend le malheureux débutant perdu dans un point d'orgue qui n'appartient à aucune langue musicale connue. Oh ! Alors, le bruit peut continuer sans vous ; vous regardez, vous riez, et le tour est fait. Et voilà comme le sifflet est un bon moyen de juger au théâtre ! »

Edith Wharton, Le temps de l'innocence, 1987

Quand Newland Archer ouvrit la porte de la loge réservée à son cercle, le rideau venait de se lever sur la scène du jardin. Le jeune homme aurait pu arriver plutôt, car il avait dîné à sept heures, seul avec sa mère et sa sœur, et avait lentement fumé son cigare dans la bibliothèque aux meubles gothiques, la seule pièce où Mrs Archer permettait qu'on fumât. Il s'était attardé, d'abord, parce que New York n'était pas une de ces villes de second rang où l'on arrive à l'heure à l'Opéra, – et ce « qui se fait » ou « ne se fait pas » jouait un rôle aussi important dans la vie de Newland Archer que les terreurs superstitieuses dans les destinées de ses aïeux, des milliers d'années auparavant. (...) S'il avait pu fixer avec le régisseur la minute précise de son arrivée, il n'aurait pu choisir un moment plus propice que celui où la prima donna chantait : « il m'aime – il ne m'aime pas – il m'aime », en laissant tomber, avec les pétales d'une marguerite, des notes limpides comme des gouttes de rosée.

Naturellement, elle chantait « m'ama » et non « il m'aime », puisqu'une loi immuable et incontestée du monde musical voulait que le texte allemand d'un opéra français, chanté par des artistes suédois, fût traduit en italien, afin d'être plus facilement compris d'un public de langue anglaise. Ceci semblait aussi naturel à Newland Archer que toutes les autres conventions sur lesquelles sa vie était fondée.

Georges Steiner, Réelles présences, 1991

Lorsque nous nous efforçons de parler de la musique, de parler la musique, le langage, en un acte de vengeance, nous tient à la gorge. C'est là, je crois, le sens profond de la légende des Sirènes. Plus ancienne qu'un langage religieux possédé de « trônes », de « dominations », de « puissances », plus secrète que les mystères et les pouvoirs confiés au discours, la musique tend une embuscade à l'être de langage, au logicien, qui fait confiance à la raison (Ulysse par excellence). Les Sirènes promettent des ordres de compréhension, de paix, d'harmonie, qui transcendent le langage. L'animal doué de langage, l'homme, dans l'armure que constitue sa volonté de puissance (la grammaire de la logique), se doit de résister. Il doit se rendre sourd aux avances des chants. Sinon, il sera arraché à lui-même – mouvement d'extase – et sa raison sombrera irrémédiablement dans le sommeil.

Mais les Sirènes sont éternelles. Elles ne sont pas détruites par la ruse d'Ulysse. Derrière le voile du discours rationnel, la musique semble bien continuer à murmurer. Le son menace toujours d'entraîner après soi, avec la force d'une marée, les serviles stabilités du sens.

Solutions

1. MOTS CROISÉS

	A	B	C	D	E	F	G	H	I	J	K	L	M	N	O	P	Q	R	S	T	U	V	
1								S	C	E	N	E											
2								H															
3								O							V							R	
4				C	A	R	M	E	N			A	C	O	U	S	T	I	Q	U	E		
5				A				U							I							P	
6				I				R							X							E	
7		F	O	S	S	E																T	
8				S							D											I	
9			R	E	V	O	L	U	T	I	O	N											T
10		D		S							R												I
11		A									E												O
12		N		O						C				P	A	R	T	I	T	I	O	N	
13		S		P	R	O	J	E	C	T	E	U	R	S									
14		E		C							E			O									
15		U		H							U			G									T
16		R	I	D	E	A	U		L	R				R	E	G	I	S	S	E	U	R	
17		S		S						O				A									T
18				T						G				M									U
19				R						E				M									
20	T	R	O	M	P	E	T	T	E	S		C	H	E	F								

3. MOTS A TROUVER

Mémoire, orthographe

Opéra, ouvreuse, programme, paradis, La salle, l'ouverture, soprano, machinistes, chef d'orchestre
Entracte, spectacle

5. TEXTE PUZZLE

Lecture, logique

Autrefois, les théâtres étaient chauffés et éclairés par des milliers de bougies
De ce fait, beaucoup de théâtres ont brûlé.
En 1917, le Théâtre Du Capitole a subi cette horrible catastrophe !
Heureusement, c'était un dimanche du mois d'Août et le théâtre était presque vide.
La reconstruction a duré six ans
La dernière restauration date de 1996
Richard Peduzzi l'a signée
Il a inventé tout un décor réalisé en trompe l'œil
Aujourd'hui, Toulouse a un très opéra rouge et or !

6. EXPRESSIONS

Lecture, logique, connaissances

Accorder ses violons	se mettre d'accord
Réglé comme du papier à musique	ordonné de manière précise
Un violon d'Ingres	talent qu'une personne cultive pour son plaisir
Rester sans voix	être muet d'émotion
Jouer des flûtes	se sauver
Sans tambour ni trompette	sans bruit, en secret
Connaître la musique	savoir d'expérience de quoi il s'agit
Tambour battant	avec vivacité et rapidité
Forcer la note	exagérer
Donner de la voix	parler très fort
La voix du sang	appel venu du plus intime de soi-même
Occuper le devant de la scène	être un personnage très connu
Fausse note	un détail qui choque
Devenir l'instrument de quelqu'un	devenir le moyen d'atteindre quelque chose
Connaître la chanson !	savoir de quoi il s'agit !

9. QUIZ

Mémoire, connaissances acquises

Comment s'appelle le bâtiment ?	Le Théâtre du Capitole
Où va-t-on laisser son manteau ?	Au vestiaire
Qui dirige l'orchestre dans la salle ?	Le chef d'orchestre
Quel métier ne trouve-t-on jamais à l'opéra ?	Infirmière
Qu'appelle-t-on une loge ?	La pièce où les chanteurs se préparent
Combien existe-t-il de voix différentes dans un chœur ?	6
Quand va-t-on dans le Grand Foyer ?	À l'entracte

10. VRAI OU FAUX

Lecture, mémoire

- | | |
|---|------|
| 1/ L'histoire de Carmen se passe en France | Faux |
| 2/ La Flûte enchantée est un opéra écrit en Italie | Vrai |
| 3/ Le Capitole de Toulouse a été sauvé par les oies du Gers | Faux |
| 4/ Pour fabriquer un décor il faut du bois, du métal et de la peinture | Vrai |
| 5/ Les coulisses sont les salons où les spectateurs boivent un café | Faux |
| 6/ On trouve des baignoires dans les salles d'opéra | Vrai |
| 7/ Un danseur porte des collants et des tutus | Faux |
| 8/ Georges Bizet a écrit des opérettes | Faux |
| 9/ Les musiciens sont dirigés par le premier violon | Faux |
| 10/ Une habilleuse fabrique les costumes | Faux |
| 11/ Les accessoiristes fabriquent le petit mobilier du décor | Vrai |
| 12/ Les chanteurs interprètent tous les opéras en français | Faux |
| 13/ La clarinette donne le LA au début du concert | Vrai |
| 14/ Le régisseur est celui qui maquille les artistes | Faux |
| 15/ Le perruquier fabrique les coiffures avec de vrais cheveux | Vrai |
| 16/ L'éclaireur crée la lumière du spectacle | Faux |
| 17/ L'administrateur gère le budget de toute l'année | Vrai |
| 18/ Sur scène les chanteurs se tiennent au bord de la scène, devant les projecteurs | Faux |
| 19/ A Toulouse les spectacles partent en tournée après leur création au Capitole | Faux |
| 20/ Verdi a écrit l'opéra <i>Madama Butterfly</i> | Faux |
| 21/ A l'entracte le public peut aller visiter les coulisses | Faux |
| 22/ Les danseurs ne travaillent que deux heures par jour | Faux |
| 23/ Les ouvreuses ouvrent les portes du Théâtre | Vrai |
| 24/ Le Théâtre du Capitole a été restauré en 1996 par Jean-Paul Chambas | Faux |
| 25/ Le directeur artistique choisit l'ensemble des artistes qui interprètent les opéras | Vrai |
| 26/ Les fauteuils les plus confortables se trouvent au Paradis | Faux |

11. QUIZ

Mémoire, connaissances acquises

- | | |
|---|-------------------------|
| Qui est Mr Frédéric Chambert ? | Le directeur du théâtre |
| Où a-t-on inventé l'opéra ? | En Italie |
| Quelle histoire raconte le premier opéra ? | Le mythe d'Orphée |
| Quel métier ne trouve-t-on jamais à l'opéra ? | Boulangier |
| Comment appelle-t-on les personnes qui s'occupent des décors sur la scène ? | Des machinistes |
| Combien de musiciens la fosse du Capitole peut-elle contenir ? | 90 |
| Qu'appelle-t-on le poulailler (le paradis) ? | Le quatrième balcon |
| Qu'est-ce que la Générale ? | La dernière répétition |
| Comment appelle-t-on une voix aiguë de chanteuse ? | Soprano |

12. L'EUROPE DES COMPOSITEURS

- | | | | |
|-----------|-----------|----------------|------------|
| 1/ Wagner | Allemagne | 5/ Britten | Angleterre |
| 2/ Verdi | Italie | 6/ Tchaïkovski | Russie |
| 3/ Mozart | Autriche | 7/ Janacek | Tchéquie |
| 4/ Rameau | France | 8/ Granados | Espagne |